



STEFANIA

RINALDI

il segno

tra realtà e astrazione



Stefania
Rinaldi
a r t i s t a

<http://www.stefaniarinaldi.com/>

STEFANIA

RINALDI

il segno

tra realtà e astrazione

Tangram
gallery





Egidio Maria Eleuteri

Egidio Maria Eleuteri, nato a Roma, storico dell'arte, professore consulente all'Università di Friburgo e professore associato all'Università di Oradea, ha tenuto seminari e conferenze presso varie Università ed Associazioni artistiche e culturali. Segretario generale della **Fondazione di Belle Arti di Roma**, dal 1985 è direttore dell'**Archivio dei Pittori della Campagna Romana**, dal 1990 dell'**Ottocento Napoletano e Meridionale**, è stato Vicepresidente della **Lega dei Beni Culturali**. È consulente della **Camera di Commercio e del Tribunale di Roma**, ha svolto le funzioni di **C.T.U per l'Arma dei Carabinieri, la Polizia di Stato, e del Corpo della Guardia di Finanza** e per alcuni Tribunali. **Membro della Commissione Toponomastica della Città di Roma fino al 2015.** **Premio della Cultura, anno 2005 della Presidenza del Consiglio dei Ministri.** **Laurea H.C. in Scienza della Comunicazione conferita dalla J. Pulitzer Catholic University of Budapest.**

Ha curato oltre 50 esposizioni pubbliche, numerosissime quelle private in Italia ed all'estero.
È autore di oltre 230 pubblicazioni dedicate soprattutto agli artisti dell'Ottocento Italiano

Con lui hanno scritto tra gli altri: Ferdinando Anselmetti, Vito Apuleo, Corrado Augias, Luca Beatrice, Fortunato Bellonzi, Achille Bonito Oliva, Bruno Bottai, Maurizio Calvesi, Giovanni Carandente, Guglielmo Centelles, Pasquale Chessa, G. Ciardi, Costanzo Costantini, Stefania Craxi, Enrico Crispolti, Raffele De Grada, Federico Fellini, Fausto Gianfranceschi, Renato Guttuso, Domenico Guzzi, Renato Mambor, Renato Mammuccari, Bertrand Maret, Lea Mattarella, Silvano Moffa, Giuseppe Mughini, Maria Antonietta Picone, Paolo Portoghesi, Daniele Radini Tedeschi, Claudio Rendina, Pier Restany, Pier Luigi Franz, Sergio Rossi, Vittorio Sgarbi, Massimiliano Sardina, Giovanni Spadolini, Carmelo Strano, Claudio Strinati, Marco Travaglio, Antonello Trombadori, Duccio Trombadori, Maurizio Valenzi, Stefano Valeri, Emilio Villa.

Stefania Rinaldi. Una giovane artista che esprime nelle sue opere un'ansia ed una irrequietezza che la porta ad immettere in alcuni suoi dipinti delle linee di luce che, attraversandoli, creano un'immagine costruttiva, attenta alla modernità ed ad un nuovo linguaggio. Sono linee che attraversando l'opera ne potenziano la costruzione. Linee e tratti alti, decisi, profondi e intensi; un gioco cromatico che crea un senso di solennità che infonde nel quadro una atmosfera di vibrante musicalità. In alcune sue opere Stefania Rinaldi disegna dei volti, da cui occhi affiora il profondo nascosto nell'anima. Sono ritratti, veloci, reali che vanno oltre la semplice descrizione di un viso o di uno sguardo ma sono le tracce dell'intimo, sono lo specchio in cui appare fugacemente l'interno dell'anima. Abbandona il racconto estetico per dedicarsi a scoprire, a portare in luce quelle riflessioni penetranti che l'uomo vive, spesso, in quegli stati fugaci del dormiveglia. Sono immagini di figure, di persone che cantano i frammenti di una vita attraversata dal bello, dalla luce, dal sole. Stefania Rinaldi è una vera artista, capace e sincera, che non si perde in una stesura calligrafica ma resta attenta unicamente a quel lirismo di sapore plastico contemplativo. Nei suoi dipinti vivono i racconti enucleati dalla mediocrità del quotidiano che creano un'atmosfera gioiosa e realista del raffigurato. Una pittrice che riesce da affrontare con rigore le varie discipline della pittura; infatti è specializzata nella tecnica del tromp l'oeil, ceramica, aerografo, vetrate artistiche, pittura su vetro e tecniche antiche della decorazione. Alcune volte ha scelto delle tematiche astratte, ma prevale il suo senso estetico; un senso intriso di tratti decorativi che trasmuta quelle sue opere in una espressione di musicalità in cui il rappresentato anche se geometrico diventa una leggiadra decorazione cromatica. Il raccontare il suo stato ansioso creativo è un canto che vibra con leggerezza ed anche con passionalità che va oltre il racconto pittorico per permettere alla memoria che quelle sue notazioni, quei suoi dipinti, quelle sue opere sono un canto libero e felice.

Bisogna sempre, quotidianamente suonare, anche nel deserto, qualcuno ascolterà.

An abstract painting by Paola Consorti, characterized by thick, expressive brushstrokes and a rich, textured surface. The composition is dominated by dark, moody tones of blue, purple, and black, interspersed with vibrant highlights of yellow, green, and white. The overall effect is one of intense emotional depth and complex visual layering. The name 'Paola Consorti' is printed in white, sans-serif font in the upper right quadrant of the image.

Paola Consorti

Citta' immaginarie

Nell'immaginario di Stefania Rinaldi le figure, gli oggetti e lo spazio che ci circondano esistono non soltanto come realtà oggettive, ma vivono e si animano di tutta una serie di forti significati che attraversano l'opera. I lavori qui esposti ci rappresentano la metropoli urbana nella sua prerogativa di grandi edifici, alti grattacieli, nei quali l'essere umano sembra apparentemente escluso. La città, con le sue infinite costruzioni, rappresenta il tentativo di opprimere e soffocare la vera natura dell'essere umano, costringendolo a vivere in una realtà uguale ed indistinta, dove si avverte la solitudine e l'impossibilità di agire su di essa. Ma l'artista individua una possibile alternativa: per questo motivo, ogni palazzo sta ad indicare una persona o un'insieme di persone, come un mosaico di figure intrappolate in una grande griglia, una maestosa gabbia di cemento di cui però simultaneamente ne compongono l'anima. In realtà l'uso del colore, in varie gamme simboliche rivela la presenza dell'umanità intera che viene così dipinta in molteplici sfumature, variazioni cromatiche sulla base di circa uno o due colori al massimo. L'artista sembra volerci indicare un suggerimento, secondo il quale sono le differenti individualità, personalità e le caratteristiche distintive dell'uomo, piuttosto che non gli edifici, le strade o le piazze a definire l'ambiente urbano, che diviene così espressione della nostra più intima e misteriosa realtà.

Arabeschi dell' anima

I ritratti femminili di Stefania Rinaldi sono specchi interiori, che rivelano simbolicamente la natura del nostro essere. Gli stessi colori utilizzati dall'artista hanno qualità astratte, tonalità di rosa, di viola, di blu che compongono i volti, mentre i capelli acquistano quasi un valore scultoreo e ci ricordano classici panneggi attraversati da un forte gioco di luci ed ombre. Ma l'accento è posto sullo sguardo delle figure, questo è incorniciato da ciglia nerissime attorcigliate e ricurve, lunghe e avvolte da percorrere l'intero volto o quasi a staccarsi da esso. Arabeschi dell'anima e della mente, misteriosi interrogativi sul destino dell'uomo sembrano attraversare questi ritratti nell'intenzione dell'artista.

Testi tratti dai cataloghi delle mostre *Emergenze 1* e *Emergenze 2*
Chiostro della Basilica dei Ss. Apostoli - Roma



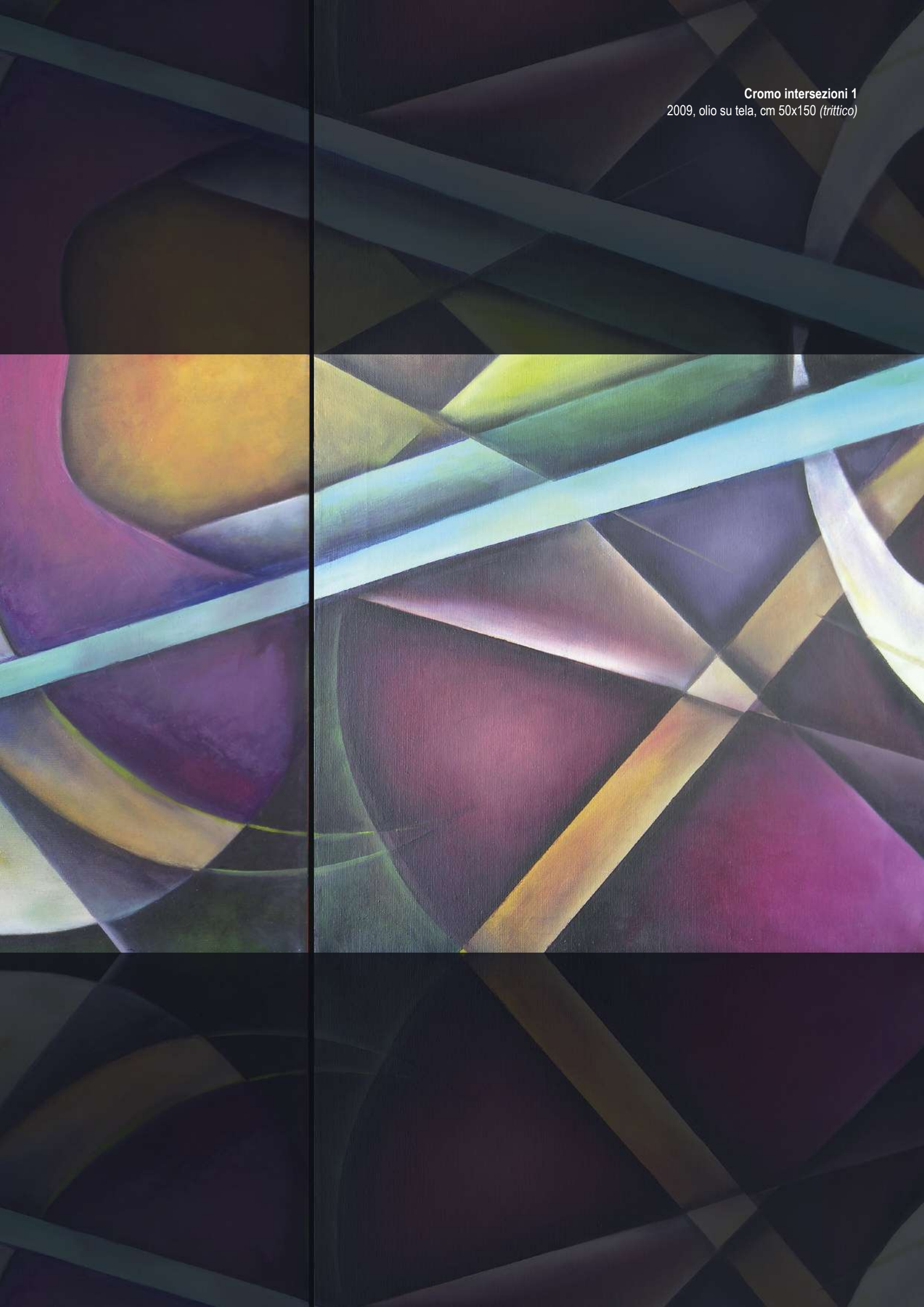
Linee di forza su un punto focale a trama gialla
2017, tecnica mista su tela, cm 100x70

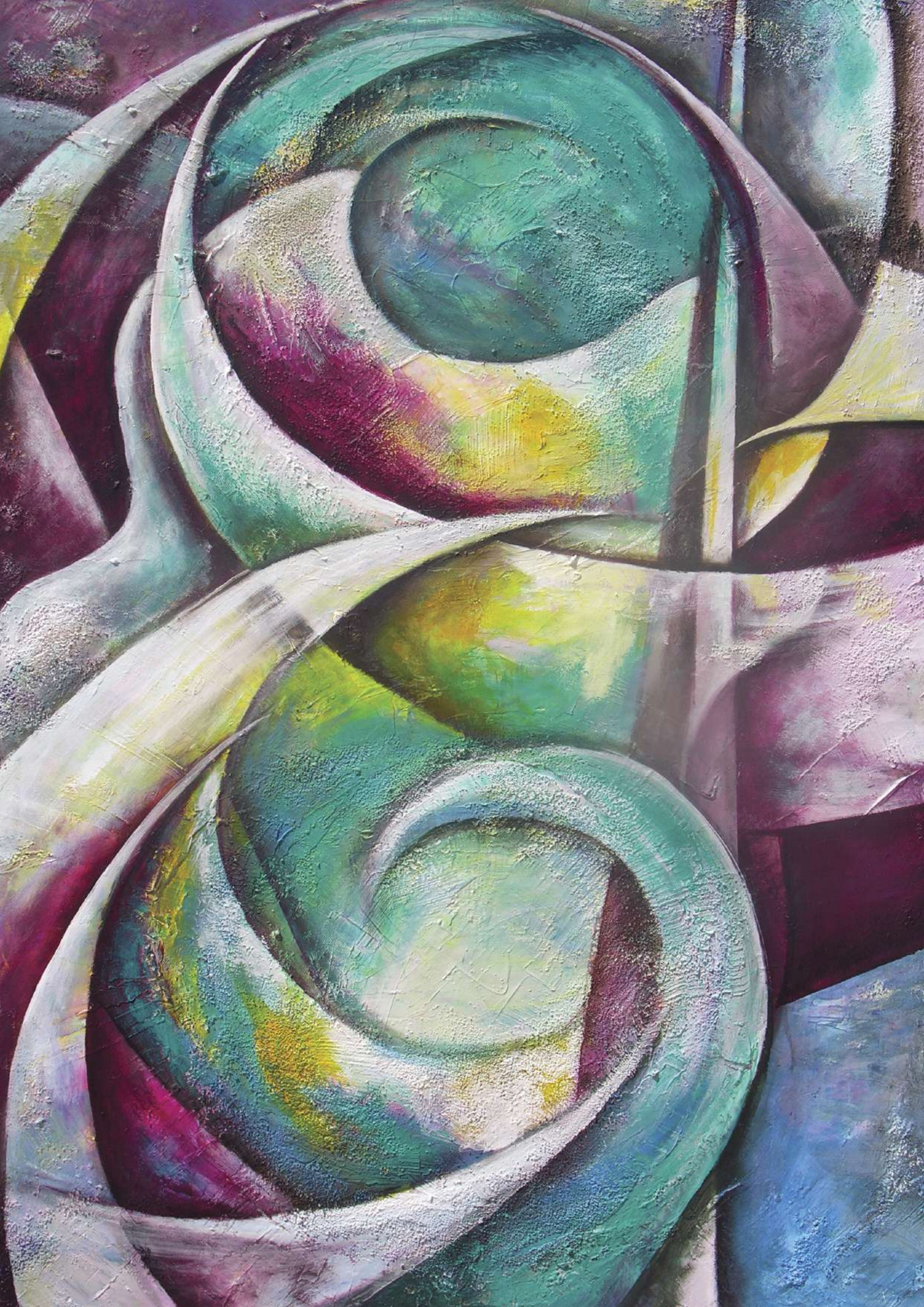


Cromo intersezioni a trama vibrante
2007, olio su tela, cm 80x60

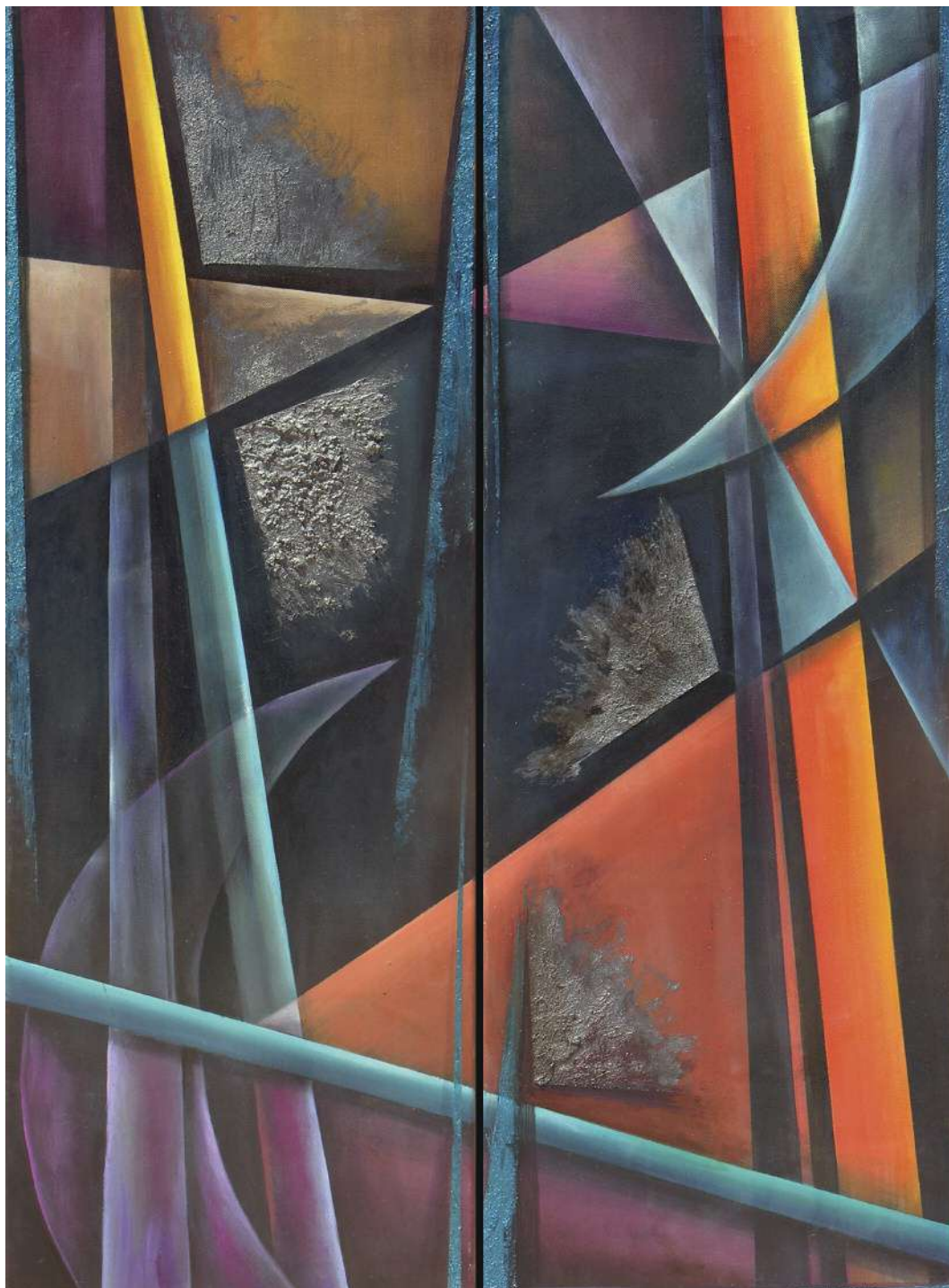


Cromo intersezioni 1
2009, olio su tela, cm 50x150 (*trittico*)





Cromo intersezioni 3
2017, tecnica mista su tela, cm 90x60 (*dittico*)



Cromo intersezioni a trasmissione verde
2017, tecnica mista su tela, cm 100x70



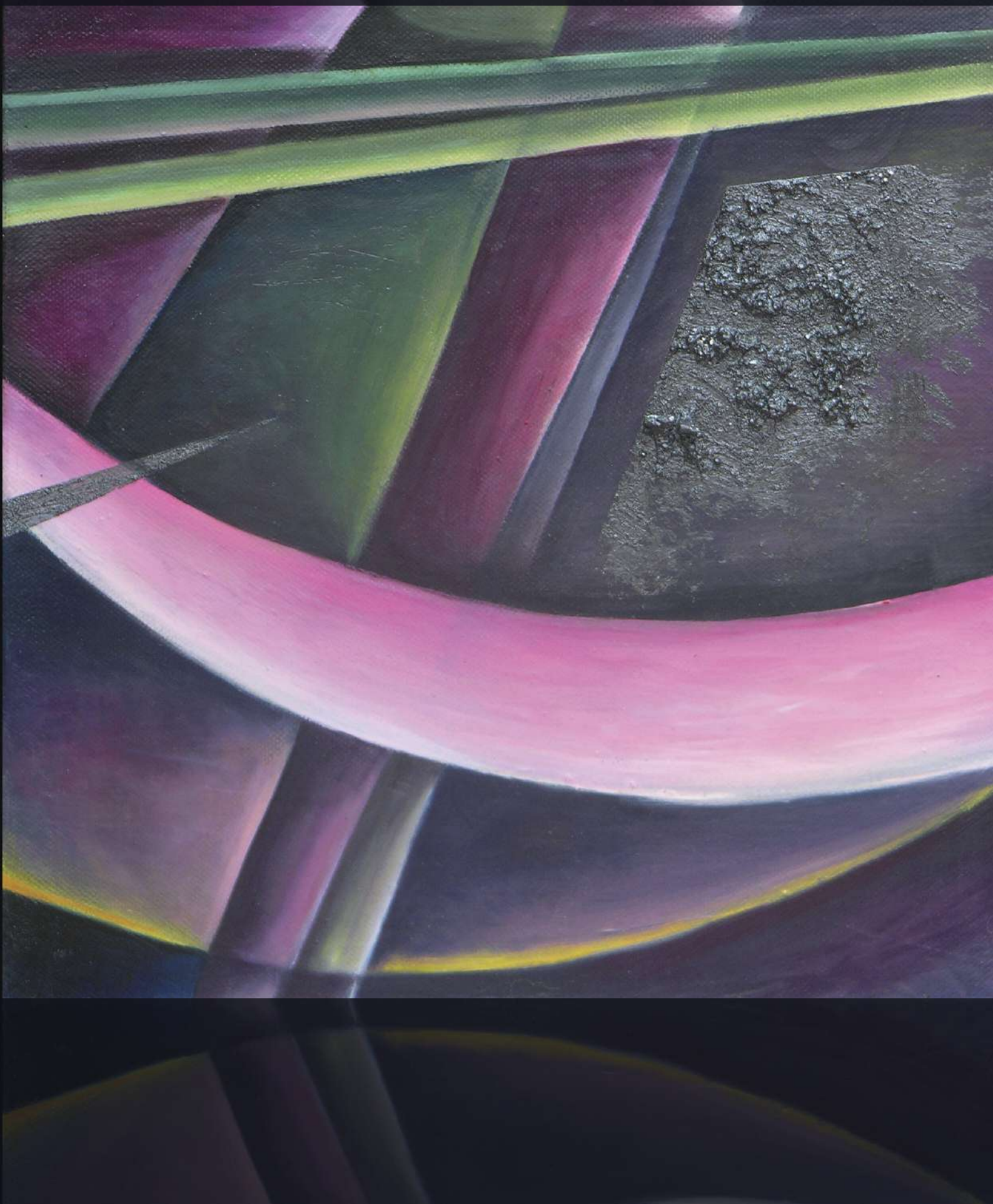
Linee di forza su punti focali a trama verde
2007, olio su tela, cm 100x70



Stati d'animo su cromo intersezioni
2017, olio su tela, cm 100x70

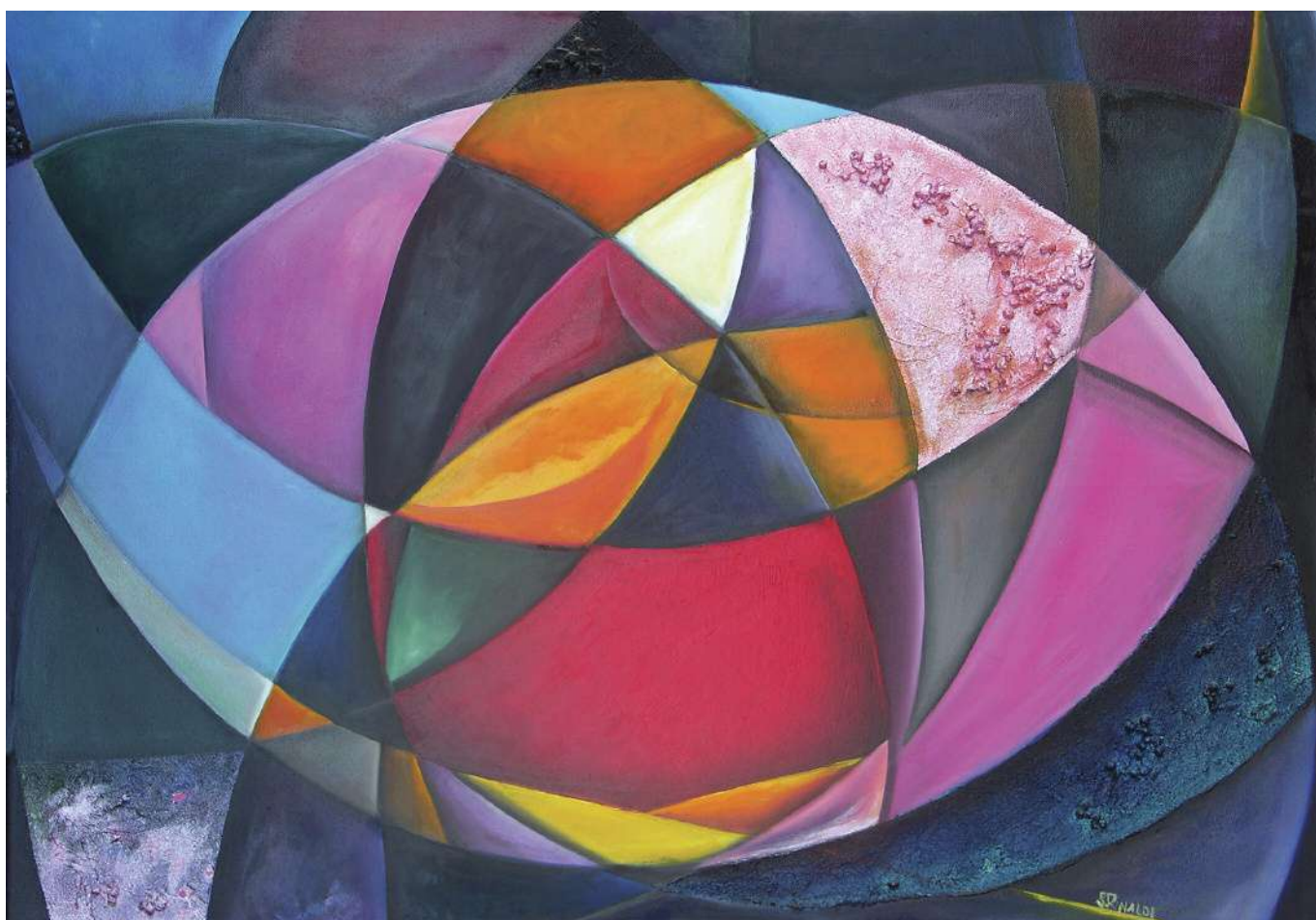


Cromo intersezioni 5
2017, tecnica mista su tela, cm 30x60 (*dittico*)





Il terzo occhio
2017, tecnica mista su tela, cm 70x100



Cromo intersezioni 6
2017, tecnica mista su tela, cm 120x60



Cromo intersezioni
2016, tecnica mista su tela, cm 30x30



Incontri 8
2016, olio su tela, cm 100x70 (Primo premio Calcata 2016 e Euroexpoart 2016)



Silvia fotografa
2010, olio su tela, cm 70x100



Mondo vivi molto triste, solo amore cura tutto
2017, olio su tela, cm 80x40



Mondo vivi troppo violento... solo amore cura tutto
2018, tecnica mista su tela, cm 80x40



Grande bonsai
2018, olio su tela, cm 80x40



Il sesto senso
2018, olio su tela, cm 70x50



La morte non esiste
2018, olio su tela, cm 80x40



Asor
2010, olio su tela, cm 70x100

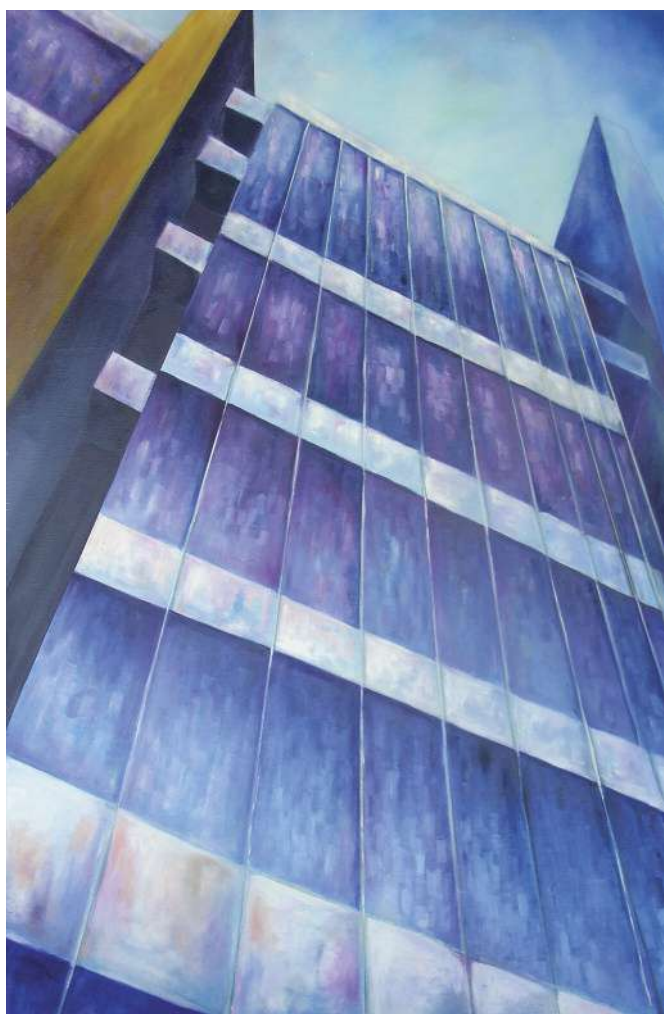
Ryleya
2010, olio su tela, cm 40x40



Aydulac
2010, olio su tela, cm 100x70



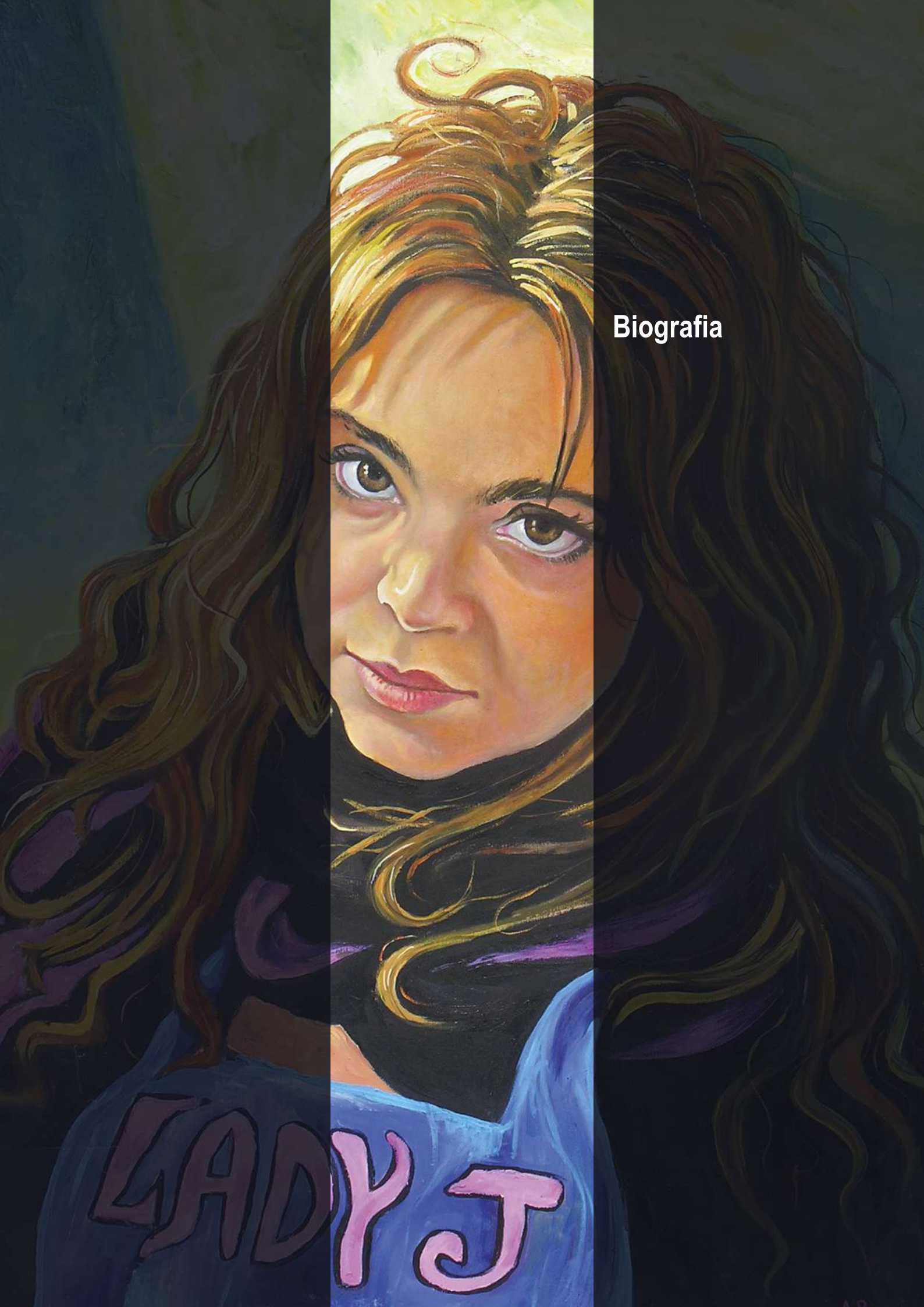
Analisi del contesto urbano 1
2011, olio su tela, cm 100x70



Analisi del contesto urbano 2
2011, olio su tela, cm 120x80



Analisi del contesto urbano
2011, olio su tela, cm 100x70



Biografia

LADY J

Stefania Rinaldi, romana, classe 1975 fin da piccola mostra uno spiccato interesse per il disegno, per la pittura e per le arti in genere. Questa passione la porta, finiti gli studi liceali, a frequentare numerose scuole d'arte dove perfeziona e affina la sua tecnica. Frequenta la scuola di Arte e Restauro *Lignarius* dove durante i quattro anni di corso si specializza nelle tecniche di decorazione pittorica, mosaico, ceramica, aerografo, vetrate artistiche, pittura su vetro e antiche tecniche di decorazione.

Si è specializzata alla *Scuola di Arti e Mestieri S. Giacomo* di Roma perfezionando la tecnica del Trompe l'Oeil.

Si laurea alla *Rome University of fine Art (R.U.F.A.)* in pittura.

Si specializza infine all'*Accademia di Belle Arti* di Roma sempre in pittura. I suoi principali Maestri sono stati Paolo D'orazio, Fabrizio dell'Arno, Simonetta Gagliano, Costantino Baldino, Lino Tardia e Ennio Calabria.

Attualmente lavora come decoratrice per conto di committenze private presso residenze e prestigiosi esercizi commerciali progettando e realizzando decorazioni murali e creando originali sculture e oggettistica d'arte.

Collabora inoltre con numerose associazioni e aziende nel campo dell'illustrazione grafica. Ha partecipato a diverse mostre personali e collettive in tutta Italia in particolare a Roma e in Abruzzo e alcune sue opere sono spesso esitate in prestigiose vendite all'asta.



Ha vinto vari premi in concorsi di pittura ed ha partecipato a diverse performance live, ed infine, ha lavorato, come docente al progetto umanitario *Un colore al giorno*, laboratorio di pittura rivolto a tutti gli assistiti degli istituti, tenuto presso l'*Istituto Regina Elena e San Gallicano* di Roma.

Nel 2015 e 2016 è stata l'organizzatrice del prestigioso concorso di pittura *Castelvecchio, 1000 anni tra sogni, storia, arte e realtà* realizzato in provincia di L'Aquila. Vive e lavora a Roma dove, tiene corsi di disegno e pittura, laboratori creativi, trompe l'oeil e decorazione.



**Esposizioni
e riconoscimenti**

Esposizioni

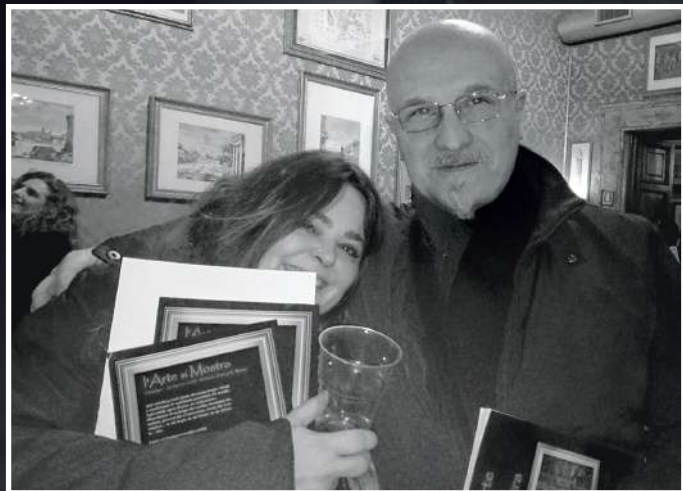
- 2018 *L'Arte si Mostra* - Palazzo Ferrajoli, Roma
2018 *Euro Expo Art, Vernice Art Fair* - Romagna fiere, Forlì
2017 *Le tre Signorie di Calcata*, quinta edizione - Palazzo Baronale, Calcata (Vt)
2017 *Euro Expo Art, Vernice Art Fair* - Romagna fiere, Forlì
2016 *Le tre Signorie di Calcata*, quarta edizione - Palazzo Baronale, Calcata (Vt)
2015 *Biennale d'Arte di Tivoli* - Scuderie Estensi, seconda edizione, Tivoli (Rm)
2014 *Immagina Arte in fiera* - 16a edizione, Reggio Emilia
2014 *Quintessenze*, Sale espositive dell'Abbazia di San Nilo a Grottaferrata (Rm)
2013 *Ars Labor*, S.Pio delle Camere (AQ)
2012 *Attraverso gli occhi degli artisti*, Palazzo del Capitano - C.Calvisio (AQ)
2011 *Emergenze Arte Roma*, terza edizione, Chiostro della Basilica dei SS. Apostoli, Roma
2010 *Emergenze Arte Roma*, seconda edizione, Chiostro della Basilica dei SS. Apostoli, Roma
2010 *Cow Parade*, mostra open-air d'arte contemporanea, Roma
2010 *Rivelazioni*, Chico caffè, Roma
2009 *L'immagine contemporanea di Roma*, Musei di S. Salvatore in Lauro, opera finalista concorso Premo Catel 2009
2009 *Dal Futurismo al Contemporaneo*, Complesso dei Dioscuri al Quirinale, Roma
2008 *Arte e Spettacolo*, Associazione ARGAM, Roma
2008 *Stefania Rinaldi in mostra*, Castelvecchio Calvisio (Aq)
2008 *Maestri e allievi*, Complesso Monumentale del S.Michele, Roma
2007 *Cento opere per il diritto all'alimentazione*, Sede istituzionale Fao, Roma
2005 *Quelli della Piana*, S. Pio delle Camere (Aq)
2005 *Stefania Rinaldi in mostra*, Castelvecchio Calvisio (Aq)
2004 *Forlanini*, Sale espositive Ospedale omonimo, Roma
2004 *Sensazioni e Sensi*, S.Pio delle Camere (Aq)
2003 *Stefania Rinaldi in mostra*, Castelvecchio Calvisio (Aq)
2003 *Sale espositive di Palazzo Kappa*, L'Aquila
2002 *Stefania Rinaldi in mostra*, S.Pio delle Camere (Aq)
2001 *Stefania Rinaldi in mostra*, Castelvecchio Calvisio (Aq)
2001 *Antichi mestieri e sapori*, S.Stefano di Sessanio (Aq)
2001 *Sale espositive "Lignarius"*, Roma
2000 *Stefania Rinaldi in mostra*, S.Pio delle Camere (Aq)
1999 *Stefania Rinaldi in mostra*, Castelvecchio Calvisio (Aq)
1999 *Stefania Rinaldi in mostra*, Ariccia (Rm)

Performance Artistiche di Pittura Live


- 2009 *Piper in Rock*, Discoteca Piper, Roma
2009 *Let me free*, Discoteca Piper, Roma
2010 *Moa casa*, Fiera di Roma, Roma
2010 *Campus Orienta*, Palalottomatica, Roma
2012 *Arte e scienza*, S.Lorenzo, Roma

Premi

- 2017 *Le tre signorie*, Calcata (VT), **Prima classificata**
2017 *Euro Expo Art-Vernice Art fair*, Forlì, **Premio Art Woman&President Stand**
2016 *Le tre signorie*, Calcata (VT), **Terza classificata**
2016 *Tra fede e Natura*, Estemporanea di Pittura, S. Pietro dell'Jenca (TE) **Prima classificata**
2016 *Barbara Scimia*, Estemporanea di pittura, Monticchio (AQ), **Premio giuria popolare**
2015 *Barbara Scimia*, Estemporanea di pittura, Monticchio (AQ), **Premio giuria popolare**
2014 *Barbara Scimia*, Estemporanea di pittura, Monticchio (AQ), **Premio giuria popolare**
2009 *L'immagine contemporanea di Roma*, Premo Catel, Roma, **Opera finalista**







*Dedico questo catalogo
a mio padre
che è stato ed è la mia guida
morale e spirituale*





www.stefaniarinaldi.com

Tangram
gallery

